

**MEMÒRIA DE LA INTERVENCIÓ ARQUEOLÒGICA AL
CARRER DE SANT ANTONI MARIA CLARET, 167-171/
CARRER DE SANT QUINTÍ, 55-95/ CARRER DEL MAS
CASANOVAS, 70-90/ CARRER DE CARTAGENA, 334-372.**

HOSPITAL DE LA SANTA CREU I DE SANT PAU.

PAVELLÓ DE SANTA APOL·LÒNIA.

CODI MUHBA 080/09 (3 i 4 d'Agost de 2009)

121/09 (14 al 18 de Desembre de 2009)

EXPEDIENTS DGPC 437 K121 N-B-2009/1-3937

R/N 470 K121 B-2009/1-4566

Barcelona, Barcelonès

**Promotor:
FUNDACIÓ PRIVADA HOSPITAL
DE LA SANTA CREU I DE SANT PAU
DE BARCELONA**



**Constructor:
F. CLOSA ALEGRET S.A.**



**Realització:
ARQUEOCIÈNCIA Serveis Culturals S.L.**



Direcció tècnica:

Arqueòlegs :

Josep Maria Vila i Carabassa

Oriol Achón i Casas

Artés, Març de 2011

INDEX

FITXA TÈCNICA	3
1.- INTRODUCCIÓ	4
1.1.- RESOLUCIONS DIRECCIÓ GENERAL DEL PATRIMONI CULTURAL DE LA GENERALITAT DE CATALUNYA.	4
1.2.- SITUACIÓ	8
1.3.- NOTICIA HISTÒRICA	9
1.3.1.- EL PAVELLÓ DE SANTA APOL·LÒNIA	10
1.4.- NIVELL DE PROTECCIÓ	11
1.5.- MOTIUS DE LA INTERVENCIÓ ARQUEOLÒGICA	11
1.6.- METODOLOGIA	12
2.- TASQUES ARQUEOLÒGIQUES REALITZADES	12
2.1.- SONDEJOS A L'EXTERIOR DE LA FAÇANA DEL PAVELLÓ	13
2.2.- SEGUIMENT ARQUEOLÒGIC	17
2.3.- OBERTURA D'UNA RASA DE DRENATGE	22
3.- CONCLUSIONS	29
ANNEX 1	
REPERTORI DE LES UNITATS ESTRATIGRÀFIQUES	
ANNEX 2	
INVENTARI FOTOGRÀFIC	
ANNEX 3	
PLANIMETRIA	

FITXA TÈCNICA

JACIMENT: Barcelona

INTERVENCIÓ: Carrer de Sant Antoni Maria Claret, 167-171 / Carrer de Sant Quintí, 55-95 / Carrer del Mas Casanovas, 70-90 / Carrer Cartagena, 334-372. Hospital de la Santa Creu i Sant Pau. Pavelló de Santa Apol·lònia.

MUNICIPI: Barcelona

COMARCA: Barcelonès

CODIS MUHBA: 080/09 i 121/09

EXPEDIENTS DGPC: 437 K121 N-B-2009/1-3937
R/N 470 K121 B-2009/1-4566

COORDENADES UTM: X: 431036 Y: 4585019 Z: 57.8 metres sobre el nivell del mar (en endavant m snm)

RESUM: La present intervenció fou realitzada en dues fases diferenciades identificades amb els codis 080/09 i 121/09. Al tractar-se de dues fases diferenciades d'una mateixa intervenció es presenta una sola memòria de les actuacions realitzades, a l'interior del Pavelló, com a l'exterior on es realitzaren sondejos i el posterior seguiment de l'obertura d'una rasa perimetral al pavelló de Santa Apol·lònia. En cap de les dues fases es localitzen restes arqueològiques anteriors a la construcció d'aquest pavelló.

PARAULES CLAU: Pavelló de Santa Apol·lònia, Hospital de la Santa Creu i de Sant Pau, Seguiment.

CAMPANYES: 3 i 4 d'agost de 2009
14 al 18 de desembre de 2009

TIPUS D'INTERVENCIÓ: Preventiva

CRONOLOGIA: Contemporani

DIRECCIÓ: Josep Maria Vila i Carabassa
Oriol Achón i Casas

DIBUIX DE CAMP: Josep Maria Vila i Oriol Achón

DIGITALITZACIÓ DIBUIX ARQUEOLÒGIC: Maria Pujals,
Ismahel Verde

EXECUCIÓ: ARQUEOCIÈNCIA SERVEIS CULTURALS, SL

PROMOTOR: FUNDACIÓ PRIVADA HOSPITAL DE LA SANTA CREU I DE SANT PAU DE BARCELONA.

CONSTRUCTOR: F. CLOSA ALEGRET, S.A.

1.- INTRODUCCIÓ

La present intervenció es desenvolupà en dues fases diferenciades dins de les tasques relacionades amb el Projecte Bàsic i d'execució per la restauració del Pavelló de Santa Apol·lònia de l'Hospital de la Santa Creu i de Sant Pau de Barcelona. En concret, la primera fase consisteix amb la realització d'uns sondejors a l'exterior del recinte i el seguiment dels rebaixos interiors necessaris recollits en el projecte, tasques realitzades entre el 3 i 4 d'agost de 2009, identificada amb el codi del Museu d'Història de Barcelona 080/09 i dirigida per Josep Maria Vila i Carabasa (Arqueociència SCSL). La segona fase, realitzada entre el 14 i el 18 de desembre de 2009, en la qual es realitzà el seguiment de l'obertura d'una rasa perimetral, identificada amb el codi del Museu d'Història de Barcelona 121/09 i dirigida per Oriol Achón i Casas (Arqueociència SCSL).

Tenint en compte que ambdues fases d'execució es realitzen en un mateix pavelló del recinte històric de l'Hospital de Sant Pau, es realitza una única memòria que inclou les dues fases d'intervenció.

1.1.- RESOLUCIONS DE LA DIRECCIÓ GENERAL DEL PATRIMONI CULTURAL DE LA GENERALITAT DE CATALUNYA.

La present memòria recull els resultats de les dues fases d'intervenció realitzades al Pavelló de Santa Apol·lònia de l'Hospital de la Santa Creu i de Sant Pau, que d'acord amb la legislació vigent venen autoritzades per les resolucions emeses per la Direcció General del Patrimoni Cultural del Departament de Cultura i Mitjans de Comunicació de la Generalitat de Catalunya.

Resolució de l'expedient 437 K121 N-B-2009/1-3937 sobre l'autorització de la intervenció arqueològica al Pavelló de Santa Apol·lònia de l'Hospital de la Santa Creu i de Sant Pau segons el procediment establert en l'article 14 i següents del Decret 78/2002, de 5 de març de 2002, del Reglament de protecció del patrimoni arqueològic i paleontològic.

Fets

- 1) En data 27 de juliol de 2009 (registre d'entrada núm. 002017/SSTT Barcelona) el senyor Ferran Puig i Verdaguer, director del Servei d'Arqueologia del Museu d'història de Barcelona, i la senyora Gemma Sendra i Planas, directora delegada de la Fundació Privada Hospital de la Santa Creu i de Sant Pau de Barcelona, sol·liciten un permís d'intervenció arqueològica preventiva al Pavelló de Santa Apol·lònia de l'Hospital de la Santa Creu i de Sant Pau de Barcelona, sota la direcció de l'arqueòleg Josep Maria Vila i Carabasa, del 3 al 4 d'agost de 2009.
- 2) El dia 3 d'agost de 2009 el Servei d'Arqueologia i Paleontologia va emetre informe favorable a l'esmentada sol·licitud.

Motivació

La intervenció està motivada per l'execució del *Projecte bàsic i d'execució per la restauració del Pavelló de Santa Apol·lònia de l'Hospital de la Santa Creu i de Sant Pau*, que preveu l'arranjament de l'entorn del pavelló i la recuperació del nivell de circulació original.

Fonaments de dret

- 1) Article 47 i següents de la Llei 9/1993, de 30 de setembre, del patrimoni cultural català (DOGC núm. 1807)
- 2) Decret 78/2002, de 5 de març, del Reglament de protecció del patrimoni arqueològic i paleontològic (DOGC núm. 3594).

Resolució

- 1) **Autoritzar** la realització de la intervenció arqueològica preventiva d'acord amb les següents dades i condicions:

Lloc de la intervenció: Pavelló de Santa Apol·lònia (Hospital de la Santa Creu i de Sant Pau de Barcelona)

Persona o institució autoritzada: Servei d'Arqueologia del Museu d'Història de Barcelona i la Fundació Privada Hospital de la Santa Creu i de Sant Pau de Barcelona

Direcció de la intervenció arqueològica: Josep Maria Vila i Carabasa (Arqueociència, SL).

Activitat autoritzada: Control i excavació arqueològica preventiva.

Termini de realització: 3 i 4 d'agost de 2009.

Lloc de dipòsit provisional de les restes: Magatzem del Museu d'Història de Barcelona.

Així mateix, per la realització de la segona fase d'intervenció arqueològica realitzada al mateix pavelló es tramita una nova sol·licitud i la Direcció General del Patrimoni Cultural emeté una nova resolució.

Resolució de l'expedient R/N 470 K121 B-2009/1-4566 sobre l'autorització de la intervenció arqueològica al Pavelló de Santa Apol·lònia de l'Hospital de la Santa Creu i de Sant Pau segons el procediment establert en l'article 14 i següents del Decret 78/2002, de 5 de març de 2002, del Reglament de protecció del patrimoni arqueològic i paleontològic.

Fets

- 3) En data 27 de novembre de 2009 (registre d'entrada núm. 003377/0401E) el senyor Ferran Puig i Verdaguer, director del Servei d'Arqueologia del Museu d'història de Barcelona, i la senyora Gemma Sendra i Planas, gerent Projecte Cultural Recinte Històric de la Fundació Privada Hospital de la Santa Creu i de Sant Pau de Barcelona, sol·liciten un permís d'intervenció arqueològica preventiva al Pavelló de Santa Apol·lònia de l'Hospital de la Santa Creu i de Sant Pau de Barcelona, sota la direcció de l'arqueòleg Oriol Achón i Casas, del 9 al 18 de desembre de 2009.
- 4) El dia 11 de desembre de 2009 el Servei d'Arqueologia i Paleontologia va emetre informe favorable a l'esmentada sol·licitud.

Motivació

La intervenció està motivada per l'execució de *la restauració del Pavelló de Santa Apol·lònia de l'Hospital de la Santa Creu i de Sant Pau*, que preveu l'arranjament de l'entorn del pavelló i la recuperació del nivell de circulació original.

Fonaments de dret

- 3) Article 47 i següents de la Llei 9/1993, de 30 de setembre, del patrimoni cultural català (DOGC núm. 1807)
- 4) Decret 78/2002, de 5 de març, del Reglament de protecció del patrimoni arqueològic i paleontològic (DOGC núm. 3594).

Resolució

- 2) **Autoritzar** la realització de la intervenció arqueològica preventiva d'acord amb les següents dades i condicions:

Lloc de la intervenció: Pavelló de Santa Apol·lònia (Hospital de la Santa Creu i de Sant Pau de Barcelona)

Persona o institució autoritzada: Servei d'Arqueologia del Museu d'Història de Barcelona i la Fundació Privada Hospital de la Santa Creu i de Sant Pau de Barcelona

Direcció de la intervenció arqueològica: Oriol Achón i Casas (Arqueociència, SL).

Activitat autoritzada: Control i excavació arqueològica preventiva.

Termini de realització: Del 14 al 18 de desembre de 2009.

Lloc de dipòsit provisional de les restes: Magatzem del Museu d'Història de Barcelona.

D'acord amb aquestes resolucions es realitzen les dues fases d'intervenció i en compliment de la legislació vigent es redacta la present memòria de les fases d'intervenció al Pavelló de Santa Apol·lònia.

1.2.- SITUACIÓ

El conjunt de l'Hospital de la Santa Creu i de Sant Pau es troba situat dins el barri d'Horta-Guinardó, al límit amb el barri de l'Eixample dret (ocupant la superfície corresponent a 9 illes de l'eixample) entre els carrers Cartagena, Sant Quintí, l'Avinguda Sant Antoni Maria Claret i el Carrer del Mas Casanovas.



Fig. 1.- Situació

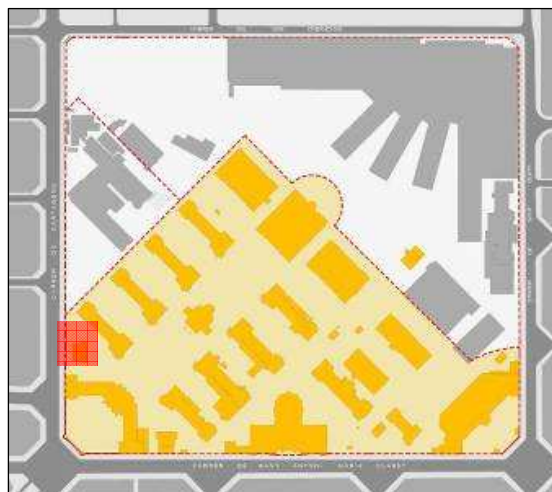


Fig. 2.- Emplaçament

El pavelló de Santa Apol·lònia s'emplaça al costat oest del recinte, darrera del Pavelló de l'administració i es col·loca amb l'eix longitudinal paral·lel al carrer de Cartagena.



Fig. 3.- Vista aèria de la zona de l'Hospital de la Santa Creu i Sant Pau. Encerclat el Pavelló de Santa Apol·lònia. Font: Web de l'Hospital de la Santa Creu i de Sant Pau.

1.3.- NOTÍCIA HISTÒRICA¹

Els recinte de l'actual Hospital de la Santa Creu i Sant Pau de Barcelona neix del trasllat de l'antic Hospital de la Santa Creu ubicat al carrer Hospital del barri del Raval.

Aquest antic Hospital de la Santa Creu té el seu origen l'any 1401, quan es fusionaren els sis hospitals dependents del municipi i de l'església que per aquell temps existien a Barcelona. A finals del segle XIX la ciutat havia crescut considerablement i els avanços de la medicina exigien instal·lacions més modernes, amples i higièniques i, per tant, es va fer necessari el seu trasllat a uns terrenys molt més amplis, situats llavors, a l'extraradi de la ciutat de Barcelona.

Aquest conjunt, anomenat Hospital de la Santa Creu i Sant Pau respon a un projecte de 1901 de l'arquitecte Lluís Domènech i Montaner. La construcció va ser finançada, en part i majoritàriament, pel banquer i mecenes Pau Gil, propiciant l'ampliació del nom de la institució a Hospital de la Santa Creu i Sant Pau.

En un solar equivalent a nou illes de l'Eixample (més de catorze hectàrees), es disposen un seguit de pavellons aïllats, envoltats de jardins i units per soterranis. L'ordenació segueix els nous criteris hospitalaris per minimitzar els riscos de creació de focus d'infecció i contagi, millorant la salubritat amb l'assoleïment, la ventilació i la il·luminació, a més de les xarxes d'aigües i la netedat.

Les obres, en les quals Domènech comptava amb un llarg seguit de col·laboradors, s'iniciaran l'any 1902, i el 1911 s'inaugurava un primer grup de construccions que suposen la síntesi del corrent domenequià del modernisme, amb una gran riquesa d'elements ornamentals de pedra, ferro i ceràmica.

¹ Aquest apartat ha estat extret del projecte d'intervenció arquitectònica en el Pavelló redactat per l'arquitecte Xavier Guitart i Tarrés.

Aquest primer grup estava format per nou edificis: sis pavellons d'infermeria (Puríssima, Mare de Déu del Carme, Mercè, Mare de Déu de Montserrat, Sant Salvador i Sant Leopold), dos pavellons de reconeixement (Santa Apol·lònia i Sant Jordi) i el pavelló de l'administració. Aquest darrer, ubicat en l'angle sud, marcant amb la seva agulla una fita visual i signe d'identitat del conjunt arquitectònic alhora que porta d'entrada i accés al recinte.

El fill de Domènech i Montaner, Pere Domènech i Roura, que ja col·laborava amb el seu pare abans del 1911, fou responsable, a partir del 1914, de la continuació de les obres. El 1930 es traslladaren de manera definitiva tots els serveis del vell hospital de la Santa Creu del Raval al nou hospital de Sant Pau.

1.3.1.- El Pavelló de Santa Apol·lònia

El pavelló de Santa Apol·lònia és, juntament amb el seu simètric, el de Sant Jordi, un dels edificis de menor entitat i superfície de tot el conjunt. La seva construcció, sota projecte i direcció de Domènech i Montaner, es va realitzar entre 1905 i 1911.

El projecte original preveia tres cossos disposats en forma de U: un volum central de doble alçada i, als extrems, dos de més baixos; també hi havia un porxo situat entre les dues ales, a la part central de la façana nord-est (espai corresponent avui dia al passadís longitudinal i d'accés).



Fig. 4.- Vista del Pavelló de Santa Apol·lònia.

Entre els anys 1955 i 1957 i a càrrec de l'arquitecte Manel Puig i Janer i l'aparellador Lluís Tejero i Vila, el pavelló va sofrir la seva primera transformació: el porxo es va transformar en un volum tancat, molt ben integrat en el conjunt primigeni, que dona a l'edifici la seva actual forma rectangular i el pati central va ser cobert amb un forjat i coberta plana. Les antigues façanes laterals passaren a ser murs interiors, en els quals es cegaren les finestres, s'obriren algunes portes i es revestiren els paraments interiors enguixant-los. La nova façana, més avançada, seguí la composició de les originals i s'hi utilitzaren les obertures i elements decoratius de pedra existents en els paraments exteriors laterals, reposant algunes de les peces dels emmarcats, fins al punt que, actualment, gairebé no s'aprecia que aquest tram és fruit d'una etapa constructiva distinta.

1.4.- NIVELL DE PROTECCIÓ

El conjunt arquitectònic de l'Hospital de la Santa Creu i de Sant Pau està inclòs al vigent Catàleg del Patrimoni Històric-Artístic de la ciutat de Barcelona (fitxa 716, M.H.A. declarat Monument Històric-Artístic d'Interès Nacional pel Reial Decret 1719/1978,19-5 BOE.18-7-1978).

Tot el recinte històric està protegit i regulat pel Pla Especial d'Ordenació de l'Hospital de la Santa Creu i Sant Pau, aprovat definitivament el 18 de setembre de 1996.

Atès els seus valors històrics, arquitectònics i urbanístics, el 4 de desembre de 1997 el conjunt va ser declarat per la UNESCO Patrimoni de la Humanitat (exp.804-2)

1.5.- MOTIUS DE LA INTERVENCIÓ I OBJECTIUS

La present intervenció arqueològica s'emmarca en el desenvolupament del "*Projecte bàsic i d'execució per la restauració del pavelló de Santa Apol·lònia de l'Hospital de la Santa Creu i Sant Pau de Barcelona*", elaborat per l'arquitecte Xavier Guitart i Tarrés. Aquest projecte preveu l'arranjament de

l'entorn del pavelló amb la voluntat de recuperar, si és possible, el nivell de circulació original a l'exterior de l'edifici.

Per aquest motiu es planteja la necessitat de dur a terme una investigació arqueològica que permeti determinar la conservació o no dels paviments originals a l'exterior de l'edifici. En el cas que aquests no s'haguessin conservat, tractar d'establir-ne la cota primitiva per tal que aquesta pugui ser recuperada en el marc de l'actual procés de restauració.

Al mateix temps, i en virtut de la categoria de BCIN que té el monument, cal portar a terme un seguiment arqueològic de totes les remocions de terra que es portin a terme en el marc del desenvolupament de les obres. Concretament s'ha portat a terme el seguiment del sanejament dels paviments interiors del pavelló i de l'obertura d'un drenatge a tot l'entorn de l'edifici. Aquestes actuacions estaven previstes en el projecte de restauració del pavelló aprovat per la Comissió Territorial de Cultura en el seu moment.

1.6.- MÈTODOLOGIA

El mètode de registre de les dades que facilita l'excavació és el proposat per E.C. Harris i per A. Carandini, modificat a partir de la pràctica arqueològica en aquest tipus de jaciments i de les circumstàncies concretes de l'excavació. Per al registre objectiu dels elements i estrats que s'exhumen es realitza una numeració correlativa d'aquests denominats "Unitat Estratigràfica" (u.e.) que individualitza uns de altres. Cada u.e. té una fitxa en la que s'indica: la seva ubicació en el context general del jaciment, la seva ubicació en les plantes i seccions, la seva definició i la seva posició física respecte a les altres unitats estratigràfiques. Finalment s'ha realitzat una llista-resum de les mateixes que s'incorpora en la memòria final.

2.- DESENVOLUPAMENT DELS TREBALLS

La intervenció arqueològica duta a terme al pavelló de Santa Apol·lònia de l'Hospital de Sant Pau es pot dividir en dues fases realitzades als mesos

d'agost i desembre de 2009. La primera d'elles constà de dues parts ben diferenciades. Per una banda els sondeigs arqueològics que es van portar a terme a l'entorn de l'edifici per tal de poder obtenir dades sobre els nivells originals de circulació en aquest punt. En segon lloc el seguiment dels treballs de sanejament de paviments a l'interior del pavelló i de la construcció d'un drenatge perimetral a l'exterior de l'edifici.

La segona fase de realització de tasques arqueològiques es desenvolupà el mes de desembre de 2009 i consistí en l'obertura i seguiment dels rebaixos exteriors necessaris recollits en el projecte.

2.1.- SONDEIGS A L'EXTERIOR DE LA FAÇANA DE L'EDIFICI

En el moment d'iniciar-se la intervenció, l'exterior de l'edifici del pavelló de Santa Apol·lònia estava envoltat per una vorera de formigó de 1 m d'amplada aproximadament que unificava tot l'entorn. D'altra banda, la part inferior de les parets de les façanes de l'edifici estaven rematades per un sòcol o rodapeu fet de carreus de pedra picada disposats en filades regulars, la cota superior del qual era uniforme per a tot el perímetre. En canvi la cota del paviment exterior seguia el pendent natural de la zona, de manera que entre la façana davantera i la posterior es detectava un desnivell de gairebé 1,2 m. Aquest quedava regularitzat pel rodapeu que a la zona de la porta principal pràcticament es troba arran de terra, mentre que a la façana posterior es documenta en una alçada de 1,2 m.

Un dels objectius del projecte d'intervenció arquitectònica era la recuperació dels paviments exteriors antics, si es conservaven, o almenys, de la cota de circulació original, que es pretenia recuperar estudiant la cota inferior del sòcol o rodapeu que vorejava l'edifici. També es pretenia documentar les diferències constructives entre les parts originals de l'edifici i les que corresponen a l'ampliació del pavelló duta a terme entre 1955 i 1957.

Amb aquesta finalitat es va decidir fer un total de 10 petits sondeigs de 50 x 40 cm a tot el voltant del perímetre, que havien de permetre estudiar l'estratigrafia a l'exterior de l'edifici fins als nivells de construcció del pavelló.

Sondeig 1

Dimensions: 50 x 40 cm

Estratigrafia: A 1,07 m de la part superior del rodapeu es documenta la vorera perimetral de formigó (u.e. 1) que envolta el pavelló. Presenta una amplada de 107 cm i una potència de 6 cm. Per sota es va localitzar un nivell de sorres i graves (u.e. 2) d'entre 10 i 12 cm de potència que servia d'anivellament i preparació per a la vorera. Un cop extreta aquesta capa es va identificar un estrat de terres de color marró clar, força compactes (u.e. 4) que es trobava tallat per una rasa d'uns 15 cm d'amplada (u.e. 5) que anava paral·lela a la façana del pavelló. Aquesta rasa estava reblerta per un nivell de sorres i graves similar a u.e. 2 i es va excavar fins a 1,5 m de fondària respecte de la cota superior del rodapeu, punt en el qual es va detectar l'inici de la fonamentació de la façana del pavelló.

Sondeig 2

Aquest sondeig, juntament amb el núm. 3 es van obrir davant del mur que es va construir entre 1955 i 1957 amb la reforma del pavelló que va comportar la integració dins l'edifici de l'antic porxo i jardinet que ocupava la part central de la construcció. A aquesta façana es van traslladar tant les finestres que anteriorment ocupaven els cossos laterals de l'edifici com també el rodapeu original que va ser arrencat de la seva posició primitiva i reconstruït en la nova façana.

Dimensions: 50 x 40 cm

Estratigrafia: En aquest punt la cara vista del rodapeu perimetral (en aquest cas reconstruït en la reforma de 1955-57) s'acabava uns 8 cm per sobre de la cota de la vorera que s'adossava directament contra la fonamentació del mur. Un cop extreta aquesta, així com la seva preparació de graves i sorres (u.e. 2) es va localitzar el substrat natural on estava tallada la rasa de fonamentació de l'edifici, feta mitjançant el sistema d'encofrat perdut.

Sondeig 3

Dimensions: 50 x 40 cm

Estratigrafia: Com a la resta de sondeigs l'estratigrafia s'inicia amb la vorera perimetral de formigó (u.e. 1) que apareix a uns 38 cm de la part superior del rodapeu i coincidint pràcticament amb el final de la cara vista d'aquest. Per



Fig. 5.- Vista del sondeig 3 un cop finalitzat.

sota es va documentar el substrat natural on estava tallada la rasa de fonamentació de l'edifici, feta mitjançant el sistema d'encofrat perdut.

Sondeig 4

Dimensions: 50 x 40 cm

Estratigrafia: La vorera perimetral es documenta a 13 cm de la part superior del rodapeu de pedra. A continuació es va delimitar un nivell (u.e. 9), d'uns 30 cm de potència, format per terres i runa amb fragments de ciment segurament procedents d'una vorera més antiga. Per sota es documentava el substrat natural, pràcticament coincidint amb la fi de la cara vista del rodapeu i l'inici de la fonamentació del mur de la façana. Sembla clar que en aquest punt es va produir un recreixement del nivell original de circulació, que es trobaria uns 30 cm per sota de la cota de la vorera.

Sondeig 5

Dimensions: 70 x 50 cm

Estratigrafia: A uns 3 cm de la part superior del rodapeu es va documentar la vorera perimetral u.e. 1, de 8 cm de potència, que s'assentava sobre un nivell de terres i runa (u.e. 10), de 10 cm de gruix que recolza directament sobre el substrat natural, coincidint pràcticament amb la cota final del rodapeu i l'inici de la fonamentació del mur, que apareix lleugerament enretirada.

Sondeig 6

Dimensions: 60 x 60 cm

Estratigrafia: A 34 cm de la part superior del rodapeu es documenta la vorera perimetral u.e. 1, de 10 cm de potència. Per sota es va localitzar el substrat natural coincidint amb la cota final del sòcol i l'inici de la fonamentació.

Fig. 6.- Vista general dels sondeigs 6, 7 i 8.



Sondeig 7

Dimensions: 50 x 40 cm

Estratigrafia: A 75 cm de la part superior del rodapeu es documenta la vorera perimetral (u.e. 1) d'uns 7 cm de gruix en aquest punt. A continuació es va localitzar una capa de runa constructiva (u.e. 11) de 5 cm de potència. Per sota es va identificar un estrat de terres de color marró clar mitjanament compactes (u.e. 12), que cobria el substrat natural just en el punt en què finalitzava la cara vista del sòcol i s'iniciava la fonamentació (aproximadament a 1 m de la part superior del rodapeu).

Sondeig 8

Dimensions: 50 x 40 cm

Estratigrafia: A 92 cm de la part superior del rodapeu es documenta la vorera perimetral u.e. 1 que presenta uns 8 cm de gruix, que cobreix una capa de terres de color marró fosc poc compactes (u.e. 13). Per sota d'aquest estrat es documenta un tub de ciment perpendicular a la façana, que connecta amb l'interior de l'edifici i es perd en direcció contrària sota l'espai no excavat. En aquest sondeig la cara vista del sòcol arriba a 1,35 m.

Sondeig 9

Dimensions: 50 x 40 cm

Estratigrafia: A 117 cm de la part superior del rodapeu es documenta la vorera perimetral u.e. 1 que en aquest punt presenta un gruix de 4 cm. Per sota es va localitzar un nivell de runa (u.e. 14) que recolzava sobre un estrat de terres de color marró clar mitjanament compactes (u.e. 15) d'uns 15 cm de potència. Per sota es documenta ja el substrat natural coincidint amb el final de la cara vista del sòcol de la paret i l'inici



Fig. 7.- Vista general del sondeig 9.

de la fonamentació, que en aquest punt sobresurt uns 5 cm respecte a la vertical del sòcol.

Sondeig 10

Dimensions: 50 x 40 cm

Estratigrafia: A 120 cm de la part superior del rodapeu es documenta la vorera perimetral u.e. 1 que en aquest punt presenta un gruix de 7 cm. Per sota es va localitzar un nivell de runa (u.e. 16), de 23 cm de gruix que recolzava sobre el substrat natural, en el que es va delimitar una petita rasa de 10 cm d'amplada paral·lela al mur (u.e. 17). A l'interior d'aquesta rasa continua apareixent la cara vista del sòcol perimetral fins a una fondària de 1,58 m respecte a la part superior del rodapeu.

2.2.-SEGUIMENT ARQUEOLÒGIC

Sanejament i restauració dels paviments

El projecte d'intervenció arquitectònica al Pavelló de Santa Apol·lònia, aprovat per la Comissió Territorial de Cultura de la Generalitat, preveia l'extracció dels paviments de l'interior de l'edifici per tal de procedir a la seva restauració i

recol·locació posterior sobre una preparació nova. Aquests treballs es van dur a terme amb seguiment arqueològic.

En el moment d'iniciar-se la intervenció arquitectònica, els paviments del pavelló es podien diferenciar en dos grups.

Paviments amb decoració: es conservaven en les quatre habitacions situades a la banda sud oest del pavelló. Es tracta de peces de rajola hidràulica que combinen les rajoles monòcromes de color



Fig. 8.- Detall del paviment hidràulic localitzat a les quatre habitacions que componen l'ala sud oest de la part antiga del pavelló.

gris amb rajoles blanques amb una decoració de tipus geomètric en gris que apareixen alternades amb les altres.

Paviments sense decoració. Es tracta de rajola hidràulica de 15 x 15 cm, de color gris clar amb aigües gris fosc que pavimenta la resta del pavelló, tant la zona construïda de nou als anys 50 com el corredor central i les habitacions situades a la banda oest del pavelló (lavabos, etc). Sembla correspondre a la pavimentació que es col·loca en el moment de l'ampliació del pavelló a finals dels anys 50 del segle XX.



Fig. 9.- Detall del paviment hidràulic corresponent a la reforma de finals de la dècada dels 50 del segle XX que pavimenta el corredor central i les estances de la banda nord est del pavelló.

Un cop extrets els paviments i acopiades les rajoles per a la seva posterior recol·locació, es va procedir al sanejament del subsòl, amb l'extracció de la preparació de morter del paviment. En aquest punt es va localitzar el subsòl geològic a tota la superfície de les diferents habitacions, a excepció d'alguns punts, especialment en els laterals de les parets, on es van localitzar una sèrie de canalitzacions per a la col·locació dels tubs de serveis del pavelló.

Es documenten tres tipus de conduccions. La més comuna és una estructura d'uns 20 cm d'amplada feta amb rajola de 14 x 28 cm i coberta amb el mateix tipus de peça. Presenta una fondària d'entorn als 15 cm. En el seu interior es localitzaven els tubs dels diferents serveis (aigua, etc).

Un segon tipus correspon a una canalització de majors dimensions, d'uns 60 cm d'amplada i que assoleixen una fondària d'entorn als 50 cm. Aquesta conducció està emmarcada amb un envà fet de maons de 14 x 28 posats de pla i pavimentada amb el mateix tipus d'element. Presenta una coberta plana feta també amb maons. Associades a aquesta conducció hi ha algunes obertures quadrades de registre d'uns 60 x 60 cm que permeten accedir al seu interior.



Fig. 10 i 11.- Vista del tipus més habitual de canalització de serveis. A l'esquerra amb la coberta de rajola, a la dreta un cop extreta la coberta. S'observen els tubs de serveis a l'interior.

Finalment, un tercer grup de conduccions, segurament les més modernes, corresponen a rases de petites dimensions obertes per soterrar tubs de serveis directament en el subsòl sota els diferents paviments.

A banda d'aquestes canalitzacions no es van trobar altres elements en el subsòl del pavelló. En la zona central, que originàriament es trobava a l'exterior del pavelló i que com a resultat de l'ampliació de finals de la dècada dels 50 del segle XX va quedar integrada a l'interior de l'edifici, es va localitzar una estructura de planta circular, revestida amb maons. Aquest element es trobava en un estat de conservació molt precari i era molt difícil d'interpretar. De tota manera, l'aparició d'una estructura similar en el pavelló de Sant Jordi, que en aquell cas corresponia a un pou negre, permet proposar una identificació similar d'aquest element aparegut a Santa Apol·lònia.



Fig. 12 i 13.- Vista del segon tipus de canalitzacions documentades, de majors dimensions. A la dreta la tapa del registre que s'hi associa.



Fig. 14.- Detall d'altres canalitzacions que apareixen en el subsòl i que no estan associades a conduccions generals.

En aquesta mateixa zona central es va poder documentar la fonamentació del mur de tancament original del pavelló i les traces que va

deixar a la paret l'extracció de les antigues finestres situades en els dos cossos quadrats dels extrems i que van ser traslladades a la nova façana del pavelló.



Fig. 15 i 16.- Vista de la zona que es va incorporar al pavelló després de la reforma de mitjan segle XX. Al fons s'observa la traça de l'antiga finestra. A la foto de la dreta, detall d'aquesta traça.



Fig. 17.- Vista del possible pou negre localitzat en l'antiga zona exterior del pavelló.

2.3.- CONSTRUCCIÓ D'UN DRENATGE PERIMETRAL A L'ENTORN DE L'EDIFICI

Entre els dies 14 i 18 de desembre de 2009 s'ha efectuat el control de la rasa de drenatge del Pavelló de Santa Apol·lònia, dins de l'hospital de Sant Pau.

Aquesta rasa es realitza a l'exterior de l'edifici i té com a finalitat facilitar el drenatge i evitar així possibles humitats al Pavelló.

Les tasques s'iniciaren amb la documentació de les estructures visibles a l'àrea on era previst realitzar la rasa de drenatge.

El Pavelló de Santa Apol·lònia és un pavelló excent i isolat situat a l'angle meridional de l'Hospital de Sant Pau. El fet de ser un edifici excent porta implícit que tingui quatre façanes i que la rasa prevista transiti paral·lelament a les quatre façanes. Per ordenar l'exposició individualitzem cada tram.

La zona d'afectació corresponia gairebé exclusivament a la vorera existent a tot l'entorn del pavelló. Així es documenten, el voral (u.e. 100), el paviment original (u.e. 101) i el sòcol de pedra del pavelló (u.e. 103). Aquests estrats són comuns a les quatre façanes.



Fig. 18.- Vista de La façana meridional del Pavelló de Santa Apol·lònia.

Façana de Llevant

L'obertura de la rasa perimetral a l'entorn de l'edifici s'inicià a la façana de llevant (la posterior a la que transcorre paral·lela al C/ Cartagena). Amb l'ajut d'una màquina retroexcavadora tipus bobcat, s'inicià l'afectació dels paviments de la vorera (u.e.'s 101 i 104). El paviment u.e. 104 correspon a la reparació del paviment a la meitat de ponent, circumstància que ens portà a documentar el pas d'algun servei soterrat i a preveure l'existència d'una rasa (u.e. 105). L'afectació dels paviments en aquest punt es plantejà total. Aquesta circumstància venia motivada per ser la única vorera amb una amplada no regular. A l'extrem septentrional la vorera tenia incloent el voral 30 cm d'amplada. A l'extrem meridional la vorera assolía els 88 cm. En aquesta façana la vorera s'adapta a l'amplada mínima necessària de la calçada que transita al seu costat.

Per sota dels paviments es localitzen tres estrats diferenciats de reompliment. A la meitat de ponent tota la vorera estava ocupada per un estrat de rebliment de sauló (u.e.108) que reblia la rasa u.e. 105. Aquest sauló cobria una canonada de gas (u.e. 109), la canonada es localitzà sempre a 55 cm de profunditat no quedant afectada per l'acció posterior de drenatge. Aquest conjunt d'u.e.'s (104, 105, 108 i 109) són accions posteriors a la creació de la vorera que envolta l'edifici i configuren les accions antròpiques més modernes.

La meitat de llevant estava ocupada a l'extrem septentrional per un estrat (u.e. 102) format per argiles marrons plàstiques que correspon a la preparació del terreny per instal·lar les voreres. La resta estava ocupada per un estrat de reompliment de runa (u.e. 106) que amb una potència que oscil·lava entre els 15 i 25 cm cobrien a dues canalitzacions realitzades amb maons massissos i de secció rectangular. Aquestes canalitzacions (u.e. 107 i 113) recullen aigües pluvials de dues de les teulades de l'edifici, també es documenta una arqueta de registre (u.e. 114) que correspon a la connexió entre la canalització u.e. 113 i un nou baixant d'aigua. Així mateix es documenta la prolongació d'una canalització de serveis que provinent de l'interior de l'edifici sobrepassa els límits de la rasa perimetral (u.e. 112) paral·lels a aquesta canalització de

serveis es documenten fins a tres tubs metàl·lics de 6 cm de diàmetre (u.e. 111). Per sota de tots els serveis descrits es troba el terreny natural format per argiles quaternàries de color marró (u.e. 110), Aquest estrat d'argiles s'observa a la part meridional de la rasa, únic punt on cal rebaixar per sota la cota d'aquestes canalitzacions i serveis.

Per sota del sòcol de pedres (u.e. 103) es localitza la banqueta de fonamentació de l'edifici identificat amb la u.e. 121. Aquesta banqueta de fonamentació és comuna a bona part de l'edifici.

Cal destacar que les façanes de llevant i ponent es disposen seguint la pendent o inclinació del terreny.

En cap cas es localitzen vestigis de la existència de restes arqueològiques anteriors a la construcció del pavelló.

Façana meridional

El nivell de circulació de la façana meridional del pavelló és el que es localitza a una menor cota altimètrica. La cantonada entre la façana de llevant i aquesta es troba ocupada interiorment per un soterrani. Per protegir de manera eficaç la totalitat de l'edifici en l'espai que interiorment està ocupat pel soterrani, la profunditat de la rasa assoleix els 2,3 metres de profunditat. A la resta la profunditat a assolir és de 55 cm.



Fig. 19.- Procés d'obertura de la rasa perimetral.

En aquesta façana tan sols es documenta una canalització de maons que recull part de les aigües pluvials de la teulada (u.e. 119). A aquesta canalització desguassa la localitzada a la façana de llevant (u.e. 107). A més d'aquesta canalització es documenta una arqueta de registre de tapa circular (u.e. 117) que conserva al seu interior tot de connexions telefòniques que són conduïdes amb 3 tubs metàl·lics identificats amb la u.e. 130.



Fig. 20.- Detall del tubs u.e. 130.

Seguint les indicacions tècniques del Museu d'Història de la Ciutat es procedeix a afectar la conducció u.e. 119 i parcialment l'u.e. 107. Aquestes canalitzacions foren posteriorment refetes per tal de mantenir el desguàs en ús de les teulades.

Per sota del sòcol de pedres ben escairades (u.e. 103) es localitzen dues banquetes de fonamentació diferenciades tan sols per la profunditat que assolixen. Aquestes fonamentacions realitzades amb pedres sense escairar embegudes amb morter de calç s'identifiquen amb les u.e.'s 121 i 122. La diferència en la seva profunditat, 0,90 m per la fonamentació normal (u.e. 121) i 2,30 m per la fonamentació a l'espai ocupat interiorment pel soterrani (u.e. 122).

En aquesta façana es repeteixen diferents accions ja identificades prèviament. Aquest és el cas del voral (u.e. 100), el paviment de ciment gravat (u.e. 101), el reompliment de terra argilosa (u.e. 102), el sòcol de pedres escairades (u.e. 103), el substrat geològic d'argiles quaternàries (u.e. 110), la banqueteta de

fonamentació general de l'edifici (u.e. 121) i la banquetta de fonamentació de la zona ocupada pel soterrani (u.e. 122).



Fig. 21.-Detall de la banquetta u.e. 122.

Façana de ponent

Aquesta façana correspon a la que es disposa paral·lelament al carrer Cartagena. La distribució de l'edifici fa que tingui una longitud menor a la façana de llevant.

En aquest cas també s'optà per afectar la totalitat del paviment de la vorera. Aquest fet venia motivat per presentar una amplada regular a l'entorn dels 51 cm de paviment. Aquest paviment identificat amb la u.e. 101 també repetia puntualment el farciment amb runes (u.e. 106) ja documentat a la rasa de la façana de llevant. La resta es correspon amb la terra argilosa (u.e. 102) també documentada.

En el transcurs de l'obertura de la rasa de drenatge es localitzen un seguit de tubs o canonades de formigó que s'identifiquen amb els desguassos i conducció de les aigües pluvials. En concret el de major diàmetre (u.e. 123) discorre paral·lel a la línia de façana a una profunditat de 55 cm. A aquesta canonada hi desguassen fins a cinc canalitzacions diferenciades. Aquestes són identificades amb les u.e.'s (124, 125, 126, 127 i 128). D'aquestes totes menys la canalització u.e. 125 comparteixen les mateixes característiques, són canonades de formigó de 15 cm de diàmetre i desguassen aigües pluvials i

dels serveis fitosanitaris del pavelló. La canalització u.e. 125 esta bastida amb maons massissos i secció rectangular.



Fig. 22.- Vista general del tub u.e. 123 amb els tubs 124, 125 i 126.

En aquesta façana es repeteixen diferents accions ja identificades prèviament. Aquest és el cas del voral (u.e. 100), el paviment de ciment gravat (u.e. 101), el reompliment de terra argilosa (u.e. 102), el sòcol de pedres escairades (u.e. 103), l'estrat de runa (u.e. 106), el substrat geològic d'argiles quaternàries (u.e. 110) i la banquetta de fonamentació de l'edifici (u.e. 121).

Façana septentrional

La façana meridional també es caracteritza per la localització de diferents canalitzacions. Com també succeïa a la façana sud, no s'afectà la totalitat del paviment u.e. 101, sino que tan sols es produeix una afectació parcial fins assolir l'amplada de 50 cm. La profunditat necessària d'aquesta rasa és de 55 cm. En aquesta cota es localitzen fins a dues canalitzacions de formigó, com en els altres casos documentats corresponen a serveis de desguàs d'aigües pluvials. Les canalitzacions són similars a les de la façana de ponent. Es corresponen a les u.e.'s 128 i 129 la primera de 15 cm de diàmetre desguassa a la canonada u.e. 123 i la 129 de 16 cm de diàmetre desguassa a la canalització u.e. 113 de la façana de llevant.

Les accions constatades es corresponen amb d'altres ja documentades al llarg de la intervenció. Aquest és el cas del voral (u.e. 100), el paviment de ciment gravat (u.e. 101), el reompliment de terra argilosa (u.e. 102), el sòcol de pedres escairades (u.e. 103), el substrat geològic d'argiles quaternàries (u.e. 110) i la fonamentació de l'edifici (u.e. 121).



Fig. 23.- Detall del tub u.e. 129.

3.- CONCLUSIONS

En el transcurs d'aquesta intervenció no s'ha localitzat cap resta arqueològica anterior a la construcció d'aquest pavelló. Les relacions físiques entre els diferents elements documentats permeten establir fins a tres moments diferenciats tot i que molt pròxims en el temps entre ells. La primera fase es correspon a la construcció original del pavelló, comptaria amb els fonaments i el sòcol de pedra (u.e. 103) i les canalitzacions de maons massissos, podríem situar-les dins del primer terç del segle XX.

El segon moment coincideix amb el tancament perimetral. Aquesta fase es correspon amb la construcció de noves canalitzacions, complementàries o substitutives a les anteriors. Així mateix dins d'aquesta fase s'inclou la construcció de les voreres tot dins del segon terç del segle XX.

La tercera fase correspon a les actuacions que després d'urbanitzar la zona amb la construcció de voreres es realitzen alterant la seva fisonomia. En aquest moment s'inclouen l'obertura de les rases dels serveis telefònics i de la conducció del gas. Aquestes accions dins del darrer terç del segle XX.

A la llum dels resultats exposats podem dir que no es constata la presència en l'àrea intervinguda de cap element que ens permeti establir la existència d'un jaciment arqueològic anterior.

ANNEX 1 REPERTORI DE LES UNITATS ESTRATIGRÀFIQUES

Fase I d'excavació

U.E.: 1

Definició: Nivell de formigó de 6 cm de potència.

Relacions Físiques:

Cobreix: 2

Adossat a: 3

Interpretació: Vorera perimetral de 107 cm d'amplada que rodeja la totalitat de l'edifici.

Cronologia: Darrer quart segle XX

U.E.: 2

Definició: Nivell de graves i sorres d'entre 10 i 12 cm de potència

Relacions Físiques:

Cobert per: 1

Cobreix: 4

Adossat a: 3

Rebleix: 5

Interpretació: Preparació per a la vorera u.e. 1

Cronologia: Darrer quart segle XX

U.E.: 3

Definició: Estructura feta amb blocs quadrangulars de pedra disposats a trencajunt en filades regulars i lligats amb morter.

Relacions Físiques:

S'hi adossa: 1, 2

Interpretació: Rodapeu que envolta la part baixa de la façana del perímetre de l'edifici.

Cronologia:

U.E.: 4

Definició: Nivell format per terres de color marró clar força compactes

Relacions Físiques:

Cobert per: 2

Adossat a: 6

Tallat per: 5

Interpretació:

Cronologia:

U.E.: 5

Definició: Rasa de 15 cm d'amplada que corre paral·lela al mur de la façana de l'edifici.

Relacions Físiques:

Talla a: 4

Cobert per: 2

Reblert per: 2

Interpretació: Rasa de fonamentació de 6

Cronologia:

U.E.: 6

Definició:

Relacions Físiques:

Interpretació: Fonamentació del mur de la façana original del pavelló

Cronologia:

U.E.: 7

Definició: Rasa d'amplada indeterminada feta pel sistema d'encofrat perdut

Relacions Físiques:

Cobert per: 1

Talla: 8

Interpretació: Rasa de fonamentació del mur de façana corresponent a l'ampliació del pavelló

Cronologia: 1955-1957.

U.E.: 8

Definició:

Relacions Físiques:

Interpretació: Substrat natural

Cronologia:

U.E.: 9

Definició: Nivell format per terres i runa constructiva d'uns 30 cm de potència

Relacions Físiques:

Cobert per: 1

Interpretació: Estrat d'anivellament de la zona situada a l'entorn de l'actual façana principal de l'edifici.

Cronologia:

U.E.: 10

Definició: Nivell format per terres i runa constructiva d'uns 10 cm de potència

Relacions Físiques:

Cobert per: 1

Interpretació: Estrat d'anivellament de la zona situada a l'entorn de l'actual façana principal de l'edifici.

Cronologia:

U.E.: 11

Definició: Nivell format per terres i runa constructiva d'uns 5 cm de potència

Relacions Físiques:

Cobert per: 1

Cobreix: 12

Interpretació: Estrat d'anivellament de la zona situada a l'entorn de l'actual façana principal de l'edifici.

Cronologia:

U.E.: 12

Definició: Estrat format per terres de color marró clar mitjanament compactes d'uns 15 cm de potència

Relacions Físiques:

Cobert per: 11

Interpretació: Estrat de rebliment antic de l'exterior del pavelló.

Cronologia:

U.E.: 13

Definició: Estrat format per terres de color marró fosc poc compactes

Relacions Físiques:

Cobert per: 1

Interpretació: Estrat que cobreix la sortida d'un tub de serveis de l'interior del pavelló.

Cronologia:

U.E.: 14

Definició: Nivell format per terres i runa constructiva d'uns 6 cm de potència

Relacions Físiques:

Cobert per: 1

Interpretació: Estrat d'anivellament de la zona situada a l'entorn de l'actual façana principal de l'edifici.

Cronologia:

U.E.: 15

Definició: Estrat format per terres de color marró clar mitjanament compactes d'uns 15 cm de potència

Relacions Físiques:

Cobert per: 14

Interpretació: Estrat de rebliment antic de l'exterior del pavelló.

Cronologia:

U.E.: 16

Definició: Nivell format per terres i runa constructiva d'uns 23 cm de potència

Relacions Físiques:

Cobert per: 1

Cobreix: 17

Interpretació: Estrat d'anivellament de la zona situada a l'entorn de l'actual façana principal de l'edifici.

Cronologia:

U.E.: 17

Definició: Rasa de 10 cm d'amplada que corre paral·lela al mur de façana del pavelló

Relacions Físiques:

Cobert per: 16

Interpretació:

Cronologia:

Fase II d'excavació

Llegenda:

- Estructura
- Estrat
- Negatiu

U.E.: 100

Sector: Tots

Definició: Alineació de blocs de pedra trapezoidals units amb ciment.

Relacions físiques:

Cobreix a: 102

Se li adossen: 101, 104, 105, 106

Interpretació: Voral de la vorera.

Cronologia: Segon terç del segle XX

U.E.: 101

Sector: Tots

Definició: Nivell de formigó gravat amb una potència de 12 cm.

Relacions físiques:

Cobreix a: 102, 106

S'adossa: 100, 103

Es tallat: 105

Interpretació: Nivell de paviment de la vorera.

Cronologia: Segon terç del segle XX

U.E.: 102

Sector: Tots

Definició: Nivell de terra argilosa sorrenca de color marró poc plàstica. Presenta una potència d'entre 15 i 60 cm.

Relacions físiques:

Cobert per : 101

Cobreix a: 110, 111, 112, 113

És tallat per: 105

Interpretació: Nivell de reompliment i preparació del paviment u.e. 101.

Cronologia: Segon terç del segle XX

U.E.: 103

Sector: Tots

Definició: Estructura de blocs de pedra ben escairats disposats en filades regulars.

Relacions físiques:

Cobreix a: 121 i 122

Se li adossen: 101, 102, 106

Interpretació: Sòcol de pedra del pavelló.

Cronologia: Segle XX

U.E.: 104

Sector: Façana de llevant

Definició: Nivell de ciment gravat amb una potència de 12 cm.

Relacions físiques:

Cobreix : 108

Reomple: 105

Interpretació: Nivell de circulació. Reparació del paviment U.E. 101.

Cronologia: Tercer terç del Segle XX

U.E.: 105

Sector: Façana de llevant

Definició: Rasa de planta rectangular i secció lleugerament còncaua.

Relacions físiques:

Talla: 101

Reblert per: 104, 108, 109

Interpretació: Rasa de serveis.

Cronologia: Tercer terç del Segle XX

U.E.: 106

Sector: Façanes de llevant i ponent

Definició: Nivell format per runa procedent d'alguna reforma interior. Presenta entre els 15 i 55 cm de potència.

Relacions físiques:

Cobert per: 101

Cobreix : 107, 123

Tallat per: 105

Interpretació: Nivell de rebliment i preparació del paviment u.e. 101.

Cronologia: Segon terç del segle XX.

U.E.: 107

Sector: Façana de llevant

Definició: Estructura bastida amb maons massissos de planta rectangular que descriu una corba fins introduir-se a l'edifici. Aquesta estructura té una secció rectangular. L'alçada d'aquesta és de 25 cm i l'amplada és de 30 cm. La seva longitud supera l'àmbit documentat a la intervenció.

Relacions físiques:

Cobert per : 106

Cobreix : 110

Se li adossa: 108, 109

Interpretació: Canalització de desguàs pluvial.

Cronologia: Segon terç del segle XX

U.E.: 108

Sector: Façana de llevant

Definició: Nivell de sauló de color marró poc compactat, amb una potència de 40 cm.

Relacions físiques:

Cobert per: 104

Cobreix: 109

Rebleix a: 105

Interpretació: Rasa de serveis

Cronologia: Tercer terç del Segle XX

U.E.: 109

Sector: Façana de llevant

Definició: Tub de PVC de 9 cm de diàmetre.

Relacions físiques:

Cobert per: 108

Rebleix: 105

Interpretació: Tub de gas.

Cronologia: Tercer terç del Segle XX

U.E.: 110

Sector: Tots

Definició: Estrat d'argiles plàstiques quaternàries de color marró. Pot assolir gairebé 2 metres de potència.

Relacions físiques:

Cobert per : 102, 107, 109, 112, 113, 115, 117, 119, 123, 128, 129

Cobreix a: 200

S'adossa a: 109,111, 112

Interpretació: Nivell d'argiles quaternàries.

U.E.: 111

Sector: Façana de llevant

Definició: Conjunt de 3 tubs metàl·lics de 6 cm de diàmetre direcció llevant-ponent.

Relacions físiques:

Cobert per: 102

Cobreix a: 110

Interpretació: Tubs de serveis.

Cronologia: Segon terç del Segle XX

U.E.: 112

Sector: Façana de llevant

Definició: Estructura bastida amb maons massissos amb una amplada màxima de 66 cm documentat en una longitud de 88 cm. Planta rectangular i secció rectangular.

Relacions físiques:

Cobert per: 102

Cobreix : 110

Interpretació: Canalització de serveis que prové de l'interior del pavelló.

Cronologia: Segon terç del segle XX

U.E.: 113

Sector: Façana de llevant

Definició: Estructura bastida amb maons massissos de planta rectangular que descriu una corba en vers el vial. Aquesta estructura té una secció rectangular. L'alçada d'aquesta és de 25 cm i l'amplada és de 31 cm. La seva longitud supera l'àmbit documentat a la intervenció.

Relacions físiques:

Cobert per : 102

Cobreix : 110

Interpretació: Canalització de desguàs pluvial.

Cronologia: Segon terç del segle XX

U.E.: 114

Sector: Façana de llevant

Definició: Estructura bastida amb maons massissos que recobreixen un tub de formigó.

Relacions físiques:

Cobert per: 102

Es lliure a: 113

Interpretació: Desguàs.

Cronologia: Segon terç del segle XX

U.E.: 115

Sector: Façana de llevant

Definició: Tub de formigó de 20 cm de diàmetre.

Relacions físiques:

Cobert per: 102

Es lliure: 113

Se li lliure: 129

Interpretació: Tub de desguàs d'aigües.

Cronologia: Segon terç del segle XX

U.E.: 116

Sector: Façanes de llevant, meridional i septentrional

Definició: Nivell de quitrà de 6 cm de gruix.

Relacions físiques:

S'adossa: 100

Interpretació: Nivell de circulació del vial.

Cronologia: Tercer terç del Segle XX

U.E.: 117

Sector: Façana meridional

Definició: Estructura bastida amb maons moderns disposats formant una arqueta.

Relacions físiques:

Cobert per: 118

Interpretació: Arqueta de serveis

Cronologia: Tercer terç del Segle XX

U.E.: 118

Sector: Façana meridional

Definició: Paviment de ciment lliscat.

Relacions físiques:

Cobreix: 130 i 131

Interpretació: Reparació del paviment de la vorera u.e. 101.

Cronologia: Tercer terç del Segle XX

U.E.: 119

Sector: Façana meridional

Definició: Estructura bastida amb maons massissos de planta rectangular. Aquesta estructura té una secció rectangular. L'alçada d'aquesta és de 42 cm i l'amplada és de 45 cm. La seva longitud supera l'àmbit documentat a la intervenció.

Relacions físiques:

Cobert per : 102

Cobreix : 110

Se li lliure: 107

Interpretació: Canalització de desguàs pluvial.

Cronologia: Segon terç del segle XX

U.E.: 120

Sector: Façana de llevant

Definició: Estructura bastida amb maons massissos de planta rectangular. Aquesta estructura té una secció rectangular. L'alçada d'aquesta és de 25 cm i l'amplada és de 31 cm.

Relacions físiques:

Cobert per : 102

Cobreix : 110

Interpretació: Arqueta de desguàs.

Cronologia: Segon terç del segle XX

U.E.: 121

Sector: Tots

Definició: Estructura bastida a la rasa perduda. Formada per blocs de pedra embeguts per morter de calç amb una potència de 90 cm.

Relacions físiques:

Cobert per: 103

Interpretació: Banqueta de fonamentació del pavelló de Santa Apol·lònia.

Cronologia: Primer terç del segle XX

U.E.: 122

Sector: Façana meridional i de llevant

Definició: Estructura bastida a la rasa perduda. Formada per blocs de pedra embeguts per morter de calç amb una potència de 2,30 cm.

Relacions físiques:

Cobert per: 103

Interpretació: Banqueta de fonamentació del soterrani del pavelló de Santa Apol·lònia.

Cronologia: Primer terç del segle XX

U.E.: 123

Sector: Façana de ponent

Definició: Tub de formigó de 20 cm de diàmetre que transcorre paral·lel a la línia de façana.

Relacions físiques:

Cobert per: 102, 106

Se li lliuren: 124, 125, 126, 127, 128

Interpretació: Tub de desguàs.

Cronologia: Segon terç del segle XX.

U.E.: 124

Sector: Façana de ponent

Definició: Tub de formigó de 15 cm de diàmetre.

Relacions físiques:

Cobert per: 106

Es lliure: 123

Interpretació: Tub de desguàs.

Cronologia: Segon terç del segle XX.

U.E.: 125

Sector: Façana de ponent

Definició: Estructura bastida amb maons massissos que recobreixen un tub de formigó.

Relacions físiques:

Cobert per: 102

Es lliure a: 123

Interpretació: Desguàs.

Cronologia: Segon terç del segle XX

U.E.: 126

Sector: Façana de ponent

Definició: Tub de formigó de 15 cm de diàmetre.

Relacions físiques:

Cobert per: 102

Es lliure: 123

Interpretació: Tub de desguàs.

Cronologia: Segon terç del segle XX.

U.E.: 127

Sector: Façana de ponent

Definició: Tub de formigó de 15 cm de diàmetre.

Relacions físiques:

Cobert per: 102

Es lliure: 123

Interpretació: Tub de desguàs.

Cronologia: Segon terç del segle XX.

U.E.: 128

Sector: Façana septentrional

Definició: Tub de formigó de 15 cm de diàmetre.

Relacions físiques:

Cobert per: 102

Es lliure: 123

Interpretació: Tub de desguàs.

Cronologia: Segon terç del segle XX.

U.E.: 129

Sector: Façana septentrional

Definició: Tub de formigó de 16 cm de diàmetre que transcorre paral·lel a la línia de façana.

Relacions físiques:

Cobert per: 107, 109, 112, 113

Tallat per: 115

Interpretació: Tub de desguàs.

Cronologia: Segon terç del segle XX.

U.E.: 130

Sector: Façana meridional

Definició: Tubs metàl·lics de 6 cm de diàmetre que transcorren paral·lels a la façana meridional. Aquests tubs superen la zona intervinguda.

Relacions físiques:

Cobert per: 131

Interpretació: Tubs de servei.

Cronologia: Tercer terç del segle XX.

U.E.: 131

Sector: Façana meridional

Definició: Nivell de sorra de color ocre.

Relacions físiques:

Cobert per: 118

Cobreix: 130

Interpretació: Nivell de preparació del paviment u.e. 118.

Cronologia: Tercer terç del segle XX.

LLISTAT DE FOTOGRAFIES

Núm.	Descripció
01	Foto aèria de l'Hospital de Sant Pau.
02	Plànol topogràfic de l'Hospital de Sant Pau.
03	Vista a vol d'ocell de l'Hospital de Sant Pau.
04	Vista General del Pavelló de Santa Apol·lònia.
05	Detall del sondeig 1.
06	Detall del sondeig 2.
07	Vista general dels sondeigs 6, 7 i 8.
08	Vista general del sondeig 9.
09	Vista de les rajoles de la volta del passadís del pavelló.
10	Vista de les rajoles de la volta del passadís del pavelló.
11	Detall de les rajoles de la volta del passadís del pavelló.
12	Detall del paviment hidràulic original de les sales del pavelló.
13	Detall del paviment hidràulic original de les sales del pavelló.
14	Procés d'extracció del paviment.
15	Vista interior d'una de les finestres del pavelló.
16	Vista de l'enrajolat de paret i volta d'una de les sales.
17	Vista de la canalització u.e. 25.
18	Vista general del tram del pavelló ampliat a mitjan segle XX.
19	Vista general del tram del pavelló ampliat a mitjan segle XX.
20	Vista del corredor del pavelló.
21	Vista de la mènsula sobre la que recolza l'estructura de suport del corredor.
22	Vista general d'una de les portes de la zona ampliada a mitjan segle XX que ocupa l'espai on originàriament hi havia una finestra.
23	Detall de la traça de l'antiga finestra que donava al petit pati central que configurava el primitiu pavelló.
24	Vista de la banda interior d'una de les antigues finestres del pavelló traslladades a la nova façana a mitjan segle XX.
25	Detall del paviment de la remodelació de mitjan segle XX.
26	Detall de la fonamentació del mur de tancament del pavelló.
27	Vista de la canalització u.e. 21.
28	Vista de la canalització u.e. 21.
29	Vista de les canalitzacions u.e. 20 i 21.
30	Vista de les canalitzacions u.e. 20 i 21.
31	Vista de la canalització u.e. 20.
32	Detall de la tapa del registre de la u.e. 20.
33	Vista de les canalitzacions u.e. 20 i 21.
34	Vista de les canalitzacions u.e. 20 i 21.
35	Vista de la canalització u.e. 23.
36	Vista de la canalització u.e. 21.
37	Detall de la façana de llevant.
38	Procés de rebaix mecànic vorera façana llevant.
39	Procés d'afectació del paviment u.e. 101.
40	Procés d'afectació dels paviments u.e.'s 101 i 104.
41	Detall de la rasa per passar serveis on s'observen la canalització u.e. 107 i el tub de gas u.e. 109.

Annex 2 de la memòria de les intervencions arqueològiques al Carrer de Sant Antoni Maria Claret, 167-171/ Carrer de Sant Quintí, 55-95/ Carrer del Mas Casanovas, 70-90/ Carrer de Cartagena, 334-372. Hospital de la Santa Creu i Sant Pau. Pavelló de Santa Apol·lònia. Districte d'Horta-Guinardó de Barcelona. (Codis MUHBA 080/09 i 121/09)

42	Procés de rebaix del rebliment u.e. 102.
43	Procés de rebaix del rebliment u.e. 106.
44	Delimitació i neteja de les u.e.'s 109, 113 i 114.
45	Detall de la fonamentació u.e. 121.
46	Vista general del rebaix a la façana de llevant.
47	Detall de les u.e.'s 115 i 113.
48	Detall de l'interior de la canalització u.e. 107.
49	Vista general de la u.e. 112.
50	Vista del mosaic parietal de Santa Apol·lònia.
51	Detall dels tubs u.e. 111.
52	Vista general de la canalització u.e. 113.
53	Vista general de la vorera de la façana meridional.
54	Vista de la tapadora de l'arqueta u.e. 117.
55	Vista general de la u.e. 116.
56	Procés d'afectació del paviment de la vorera u.e. 101 a la façana meridional.
57	Vista general de la u.e. 102 a la façana meridional.
58	Vista del paviment u.e. 101 tallat per realitzar la rasa perimetral.
59	Detall de l'arqueta u.e. 120 a la façana de llevant.
60	Vista general de la zona de la façana meridional on més aprofundeix.
61	Detall del substrat geològic u.e. 110.
62	Procés de rebaix de la u.e. 110.
63	Procés de rebaix per assolir la base de la fonamentació u.e. 122.
64	Vista de l'interior de l'arqueta de serveis u.e. 117.
65	Vista dels serveis de la façana de ponent u.e.'s 123, 126 i 127.
66	Vista dels serveis de la façana de ponent u.e.'s 123, 124, 125, 126 i 127.
67	Detall tub u.e. 124.
68	Detall tub u.e. 125.
69	Detall tub u.e. 126.
70	Detall dels tubs u.e.'s 127 i 128 desguassant al tub u.e. 123.
71	Vista general de la façana de ponent.
72	Procés de cobriment amb geotèxtil de les estructures localitzades.
73	Procés de cobriment.
74	Procés de cobriment.
75	Procés de cobriment amb graves.
76	Vista general del tub u.e. 128.
77	Vista general del pavelló de Santa Apol·lònia amb el campanar al fons.
78	Procés de cobriment.
79	Detall tub u.e. 129.
80	Procés d'obertura de la rasa perimetral.
81	Detall dels tubs u.e. 130.
82	Detall de la banquetta u.e. 122.

LLISTAT DE FOTOGRAFIES

Núm.	Descripció
01	Foto aèria de l'Hospital de Sant Pau.
02	Plànol topogràfic de l'Hospital de Sant Pau.
03	Vista a vol d'ocell de l'Hospital de Sant Pau.
04	Vista General del Pavelló de Santa Apol·lònia.
05	Detall del sondeig 1.
06	Detall del sondeig 2.
07	Vista general dels sondeigs 6, 7 i 8.
08	Vista general del sondeig 9.
09	Vista de les rajoles de la volta del passadís del pavelló.
10	Vista de les rajoles de la volta del passadís del pavelló.
11	Detall de les rajoles de la volta del passadís del pavelló.
12	Detall del paviment hidràulic original de les sales del pavelló.
13	Detall del paviment hidràulic original de les sales del pavelló.
14	Procés d'extracció del paviment.
15	Vista interior d'una de les finestres del pavelló.
16	Vista de l'enrajolat de paret i volta d'una de les sales.
17	Vista de la canalització u.e. 25.
18	Vista general del tram del pavelló ampliat a mitjan segle XX.
19	Vista general del tram del pavelló ampliat a mitjan segle XX.
20	Vista del corredor del pavelló.
21	Vista de la mènsula sobre la que recolza l'estructura de suport del corredor.
22	Vista general d'una de les portes de la zona ampliada a mitjan segle XX que ocupa l'espai on originàriament hi havia una finestra.
23	Detall de la traça de l'antiga finestra que donava al petit pati central que configurava el primitiu pavelló.
24	Vista de la banda interior d'una de les antigues finestres del pavelló traslladades a la nova façana a mitjan segle XX.
25	Detall del paviment de la remodelació de mitjan segle XX.
26	Detall de la fonamentació del mur de tancament del pavelló.
27	Vista de la canalització u.e. 21.
28	Vista de la canalització u.e. 21.
29	Vista de les canalitzacions u.e. 20 i 21.
30	Vista de les canalitzacions u.e. 20 i 21.
31	Vista de la canalització u.e. 20.
32	Detall de la tapa del registre de la u.e. 20.
33	Vista de les canalitzacions u.e. 20 i 21.
34	Vista de les canalitzacions u.e. 20 i 21.
35	Vista de la canalització u.e. 23.
36	Vista de la canalització u.e. 21.
37	Detall de la façana de llevant.
38	Procés de rebaix mecànic vorera façana llevant.
39	Procés d'afectació del paviment u.e. 101.
40	Procés d'afectació dels paviments u.e.'s 101 i 104.
41	Detall de la rasa per passar serveis on s'observen la canalització u.e. 107 i el tub de gas u.e. 109.

Annex 2 de la memòria de les intervencions arqueològiques al Carrer de Sant Antoni Maria Claret, 167-171/ Carrer de Sant Quintí, 55-95/ Carrer del Mas Casanovas, 70-90/ Carrer de Cartagena, 334-372. Hospital de la Santa Creu i Sant Pau. Pavelló de Santa Apol·lònia. Districte d'Horta-Guinardó de Barcelona. (Codis MUHBA 080/09 i 121/09)

42	Procés de rebaix del rebliment u.e. 102.
43	Procés de rebaix del rebliment u.e. 106.
44	Delimitació i neteja de les u.e.'s 109, 113 i 114.
45	Detall de la fonamentació u.e. 121.
46	Vista general del rebaix a la façana de llevant.
47	Detall de les u.e.'s 115 i 113.
48	Detall de l'interior de la canalització u.e. 107.
49	Vista general de la u.e. 112.
50	Vista del mosaic parietal de Santa Apol·lònia.
51	Detall dels tubs u.e. 111.
52	Vista general de la canalització u.e. 113.
53	Vista general de la vorera de la façana meridional.
54	Vista de la tapadora de l'arqueta u.e. 117.
55	Vista general de la u.e. 116.
56	Procés d'afectació del paviment de la vorera u.e. 101 a la façana meridional.
57	Vista general de la u.e. 102 a la façana meridional.
58	Vista del paviment u.e. 101 tallat per realitzar la rasa perimetral.
59	Detall de l'arqueta u.e. 120 a la façana de llevant.
60	Vista general de la zona de la façana meridional on més aprofundeix.
61	Detall del substrat geològic u.e. 110.
62	Procés de rebaix de la u.e. 110.
63	Procés de rebaix per assolir la base de la fonamentació u.e. 122.
64	Vista de l'interior de l'arqueta de serveis u.e. 117.
65	Vista dels serveis de la façana de ponent u.e.'s 123, 126 i 127.
66	Vista dels serveis de la façana de ponent u.e.'s 123, 124, 125, 126 i 127.
67	Detall tub u.e. 124.
68	Detall tub u.e. 125.
69	Detall tub u.e. 126.
70	Detall dels tubs u.e.'s 127 i 128 desguassant al tub u.e. 123.
71	Vista general de la façana de ponent.
72	Procés de cobriment amb geotèxtil de les estructures localitzades.
73	Procés de cobriment.
74	Procés de cobriment.
75	Procés de cobriment amb graves.
76	Vista general del tub u.e. 128.
77	Vista general del pavelló de Santa Apol·lònia amb el campanar al fons.
78	Procés de cobriment.
79	Detall tub u.e. 129.
80	Procés d'obertura de la rasa perimetral.
81	Detall dels tubs u.e. 130.
82	Detall de la banquetta u.e. 122.

Annex 3.- Planimetria

1.- Plànol de situació

2.- Planta general Fase I d'actuació. Planta estructures soterrades.
Esc. 1:50

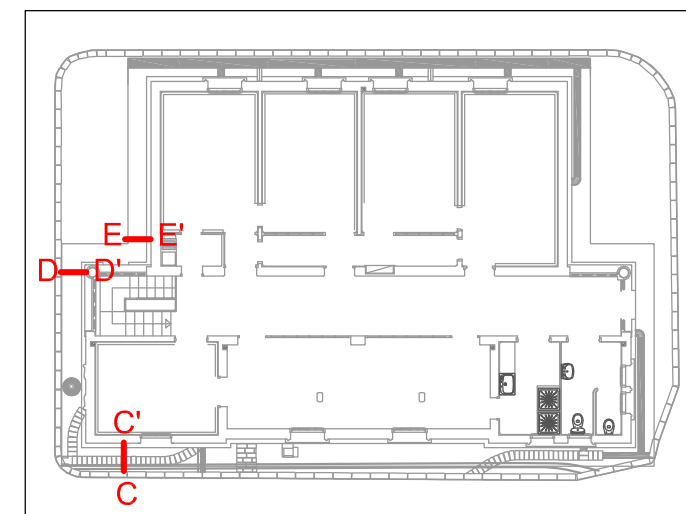
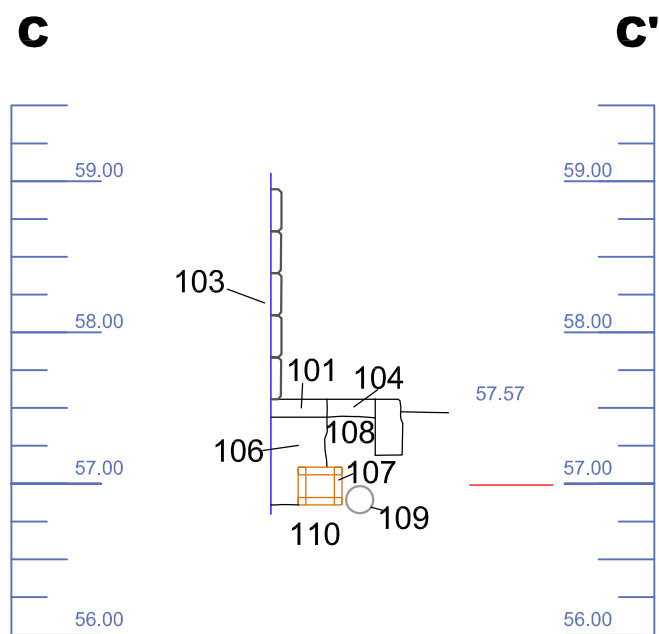
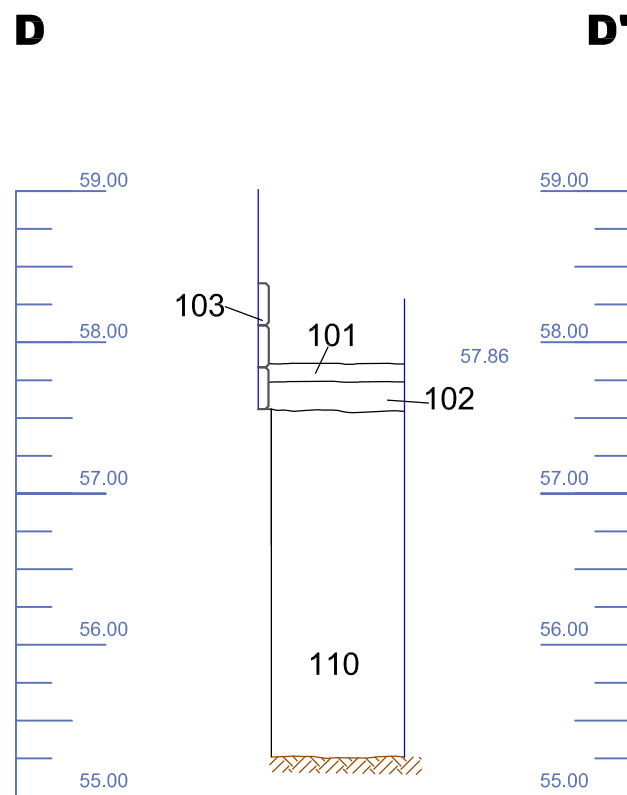
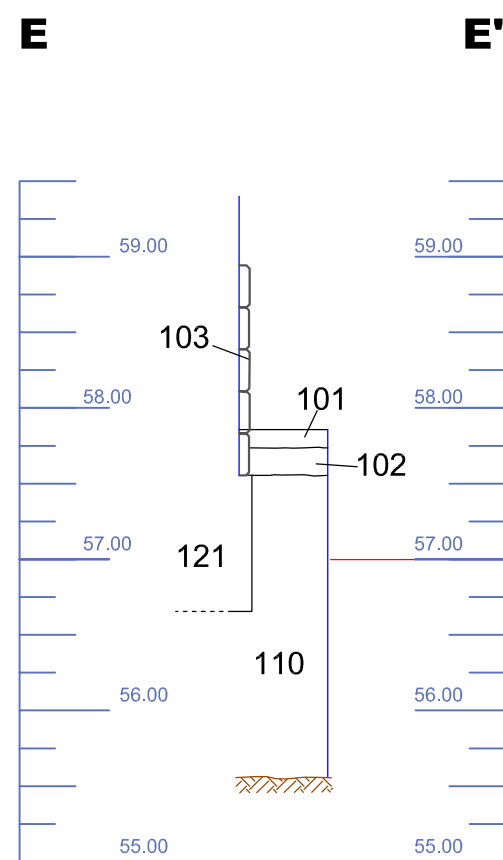
3.- Planta general de situació dels sondeigs. Esc. 1:100

4.- Planta general Fase II d'actuació. Rasa perimetral. Esc. 1:100

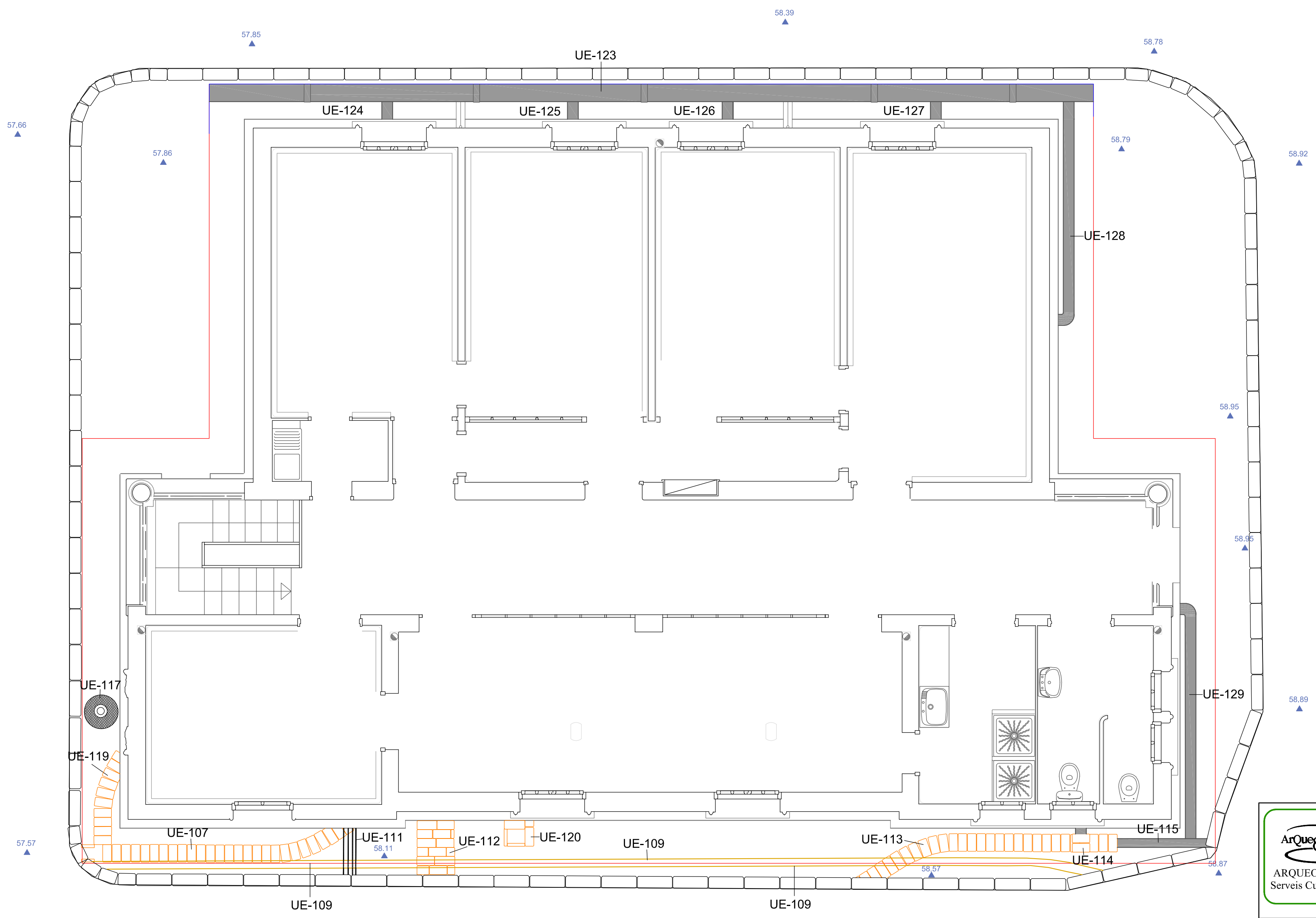
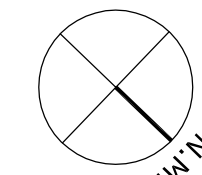
5.- Planta general d'estructures de la Fase II. Esc. 1:50

6.- Seccions C-C', D-D', E-E'. Esc. 1:50

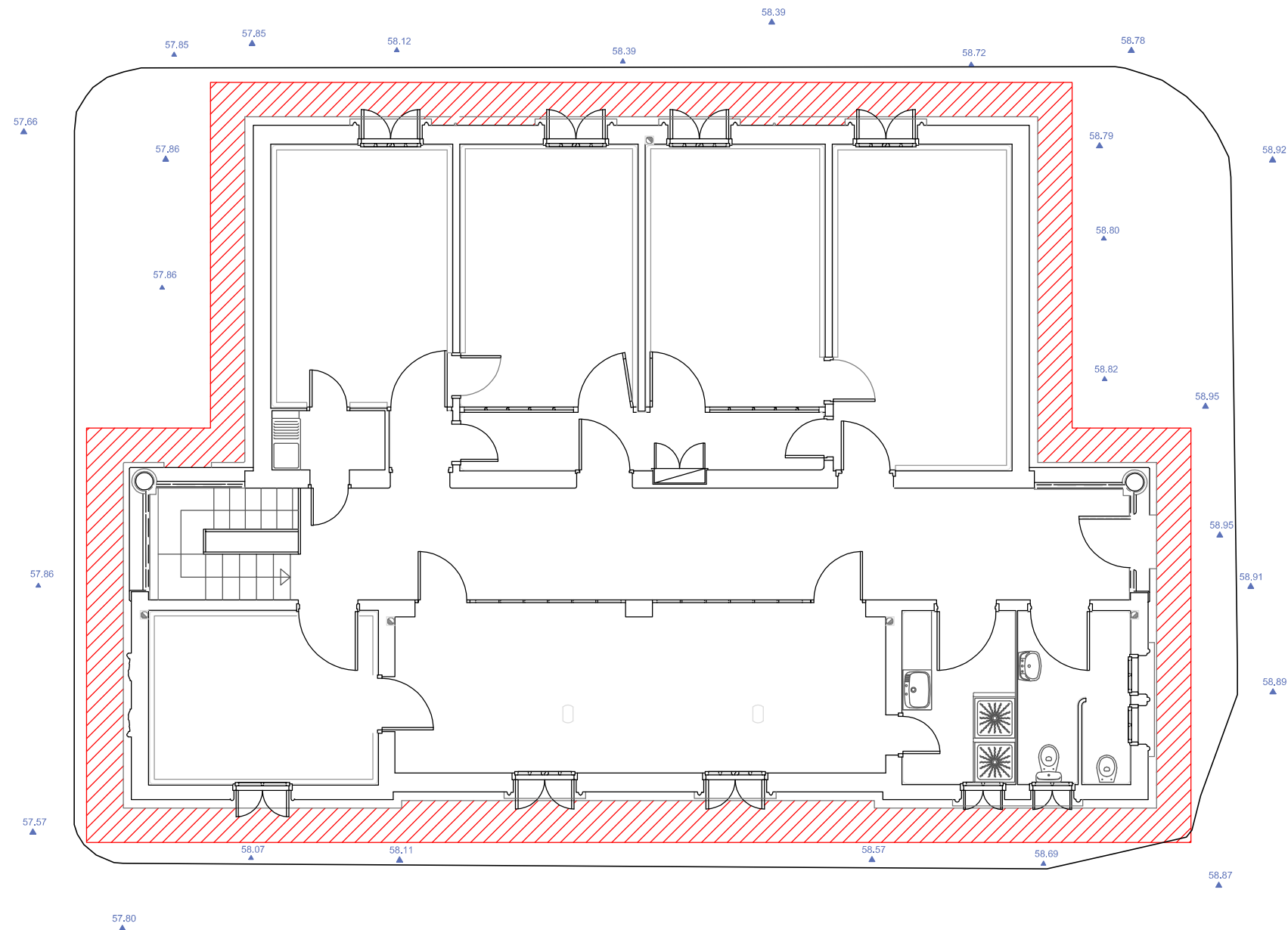
7.- Secció G-G'. Esc. 1:50



 <p>ARQUEOCIÈNCIA Serveis Culturals S.L.</p>	<p>HOSPITAL DE LA SANTA CREU I DE SANT PAU</p> <p>Pavelló de Santa Apol·lonia Intervenció 121/09 Barcelona, Barcelonès</p>	
	<p>SECCIONS C-C' E-E' D-D'</p>	
<p>DIRECCIÓ ARQUEOLÒGICA: ORIOL ACHÓN I CASAS</p>		
<p>PLANIMETRIA: Montse Casalí</p>	 <p>AKHESA GRÀFICS</p>	<p>Abril 2011</p>
<p>BASE TOPOGRÀFICA Xavier Guitart i Tarrés Arquitecte</p>	<p>escala 1:50</p> 	<p>MEMÒRIA</p> <p>PLÀNOL 06</p>

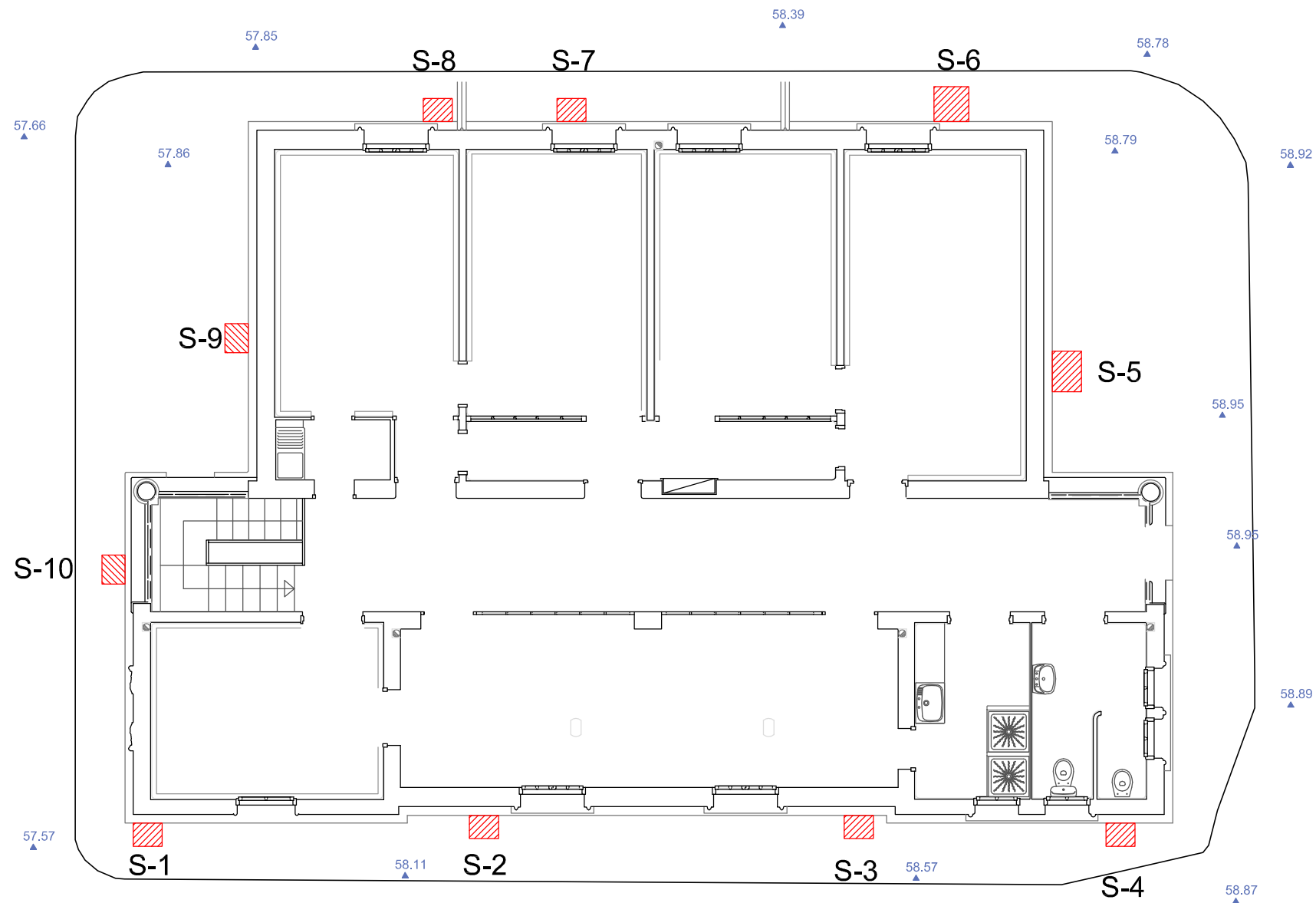
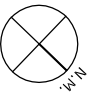


 ARQUEOCIÈNCIA Serveis Culturals S.L.	HOSPITAL DE LA SANTA CREU I DE SANT PAU. Pavelló de Santa Apol·lonia Codi MUHBA 121/09 Barcelona , Barcelonès PLANTA GENERAL D'ESTRUCTURES FASE II
DIRECCIÓ ARQUEOLÒGICA : ORIOL ACHÓN I CASAS	
PLANIMETRIA: Montse Casalí	 ARKHESA GRÀFICS Abril 2011
BASE TOPOGRÀFICA: Xavier Guitart i Tarrés Arquitecte	escala 1:50  MEMÒRIA PLÀNOL 05



 RASA REALITZADA

 ARQUEOCIÈNCIA Serveis Culturals S.L.	HOSPITAL DE LA SANTA CREU I DE SANT PAU. Pavelló de Santa Apol·lonia Codi MUHBA 121/09 Barcelona , Barcelonès	
	PLANTA GENERAL FASE II RASA PERIMETRAL	
DIRECCIÓ ARQUEOLÒGICA : ORIOL ACHÓN I CASAS		
PLANIMETRIA: Ismahel Verde	 AK ARHESA GRÀFICS	Abril 2011
BASE TOPOGRÀFICA: Xavier Guitart i Tarrés Arquitecte	escala 1:100  0 2m	MEMÒRIA PLÀNOL 04



 SONDEJOS



HOSPITAL DE LA SANTA CREU I DE
SANT PAU.
Pavelló de Santa Apol·lonia
Codi MUHBA 080/09
Barcelona , Barcelonès

SITUACIÓ DELS SONDEIGS

DIRECCIÓ ARQUEOLÒGICA : JOSEP M. VILA I CARABASA

PLANIMETRIA: Ismahel Verde



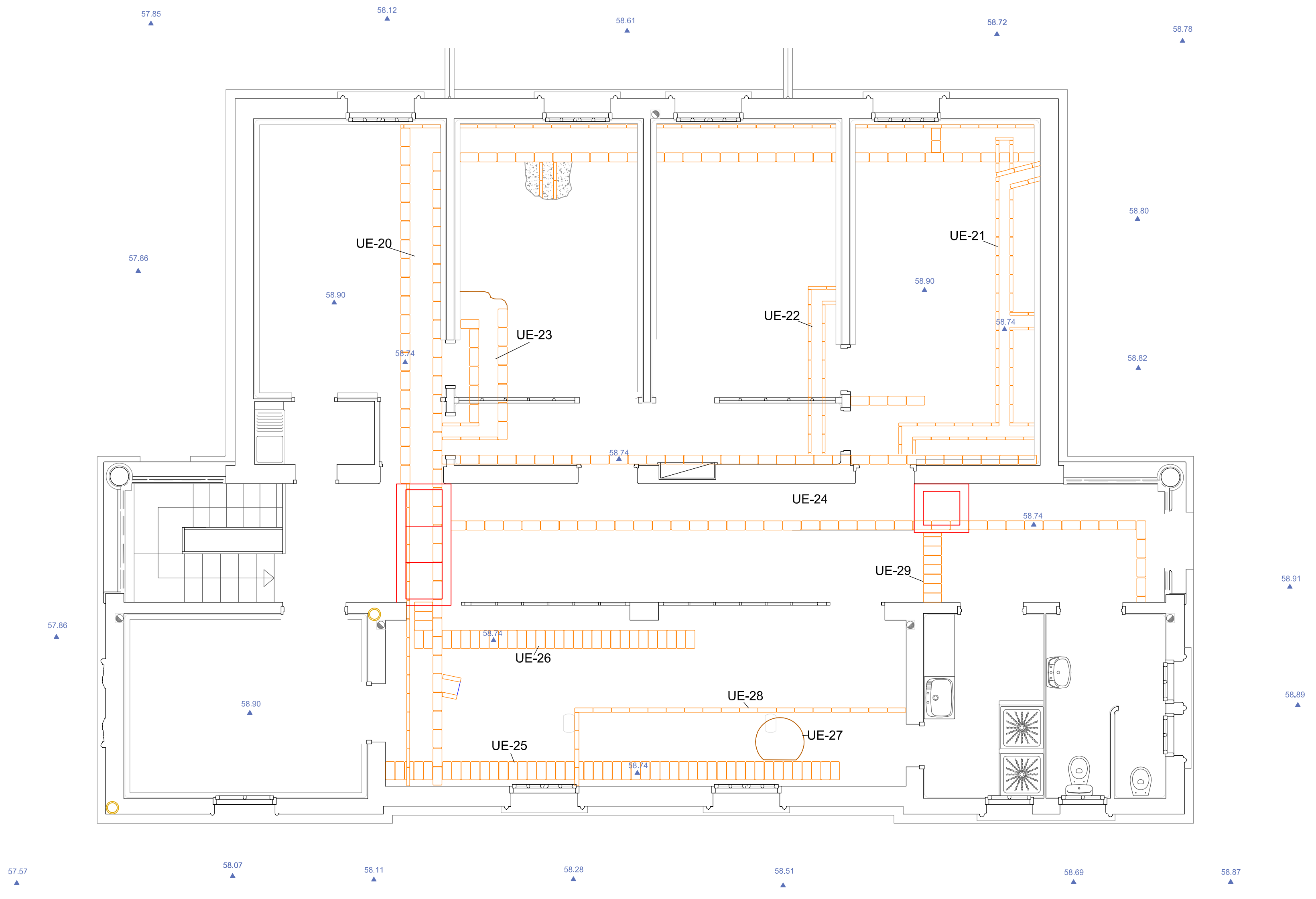
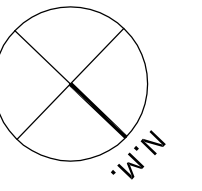
abril 2011

BASE TOPOGRÀFICA:
Xavier Guitart i Tarrés
Arquitecte

escala 1:100

0 2m

MEMÒRIA
PLÀNOL 03



- Maons
- Morter
- Tapes
- Baixant ceràmica

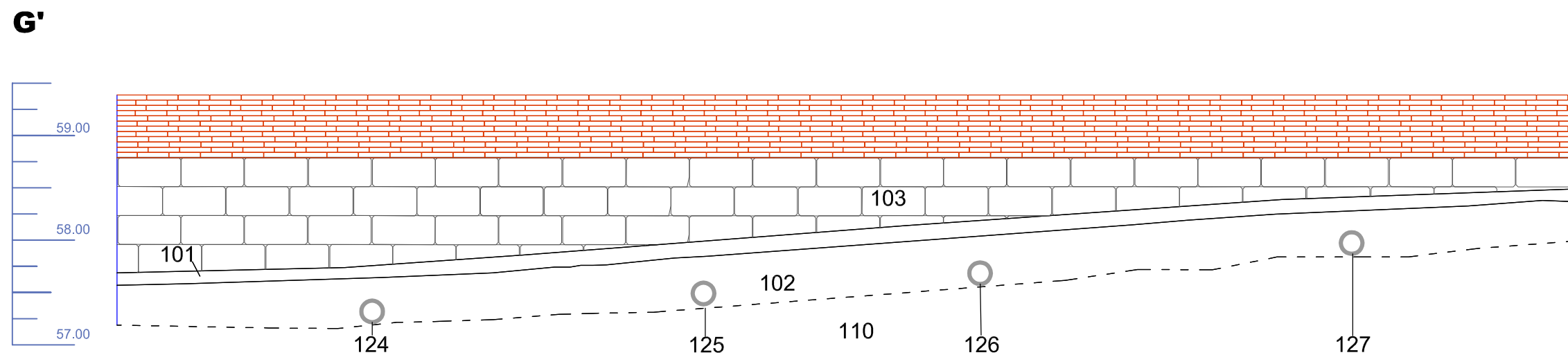
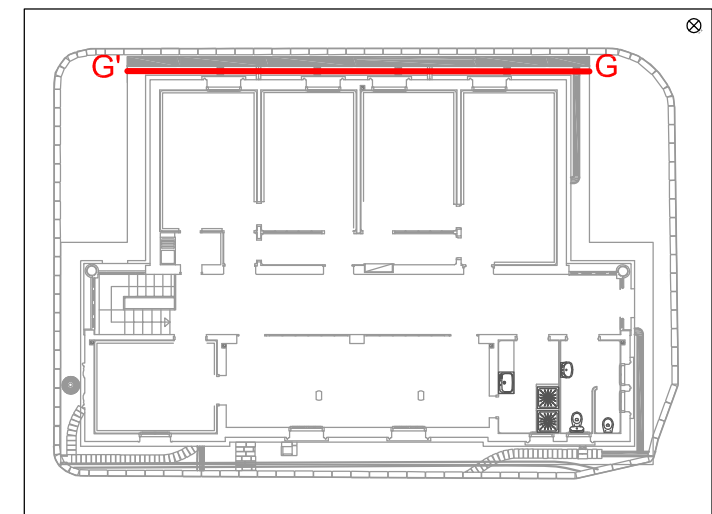
 ARQUEOCIÈNCIA Serveis Culturals S.L.	HOSPITAL DE LA SANTA CREU I DE SANT PAU. Pavelló de Santa Apol·lonia Codi MUHBA 080/09 Barcelona , Barcelonès	
	PLANTA GENERAL FASE I D'ACTUACIÓ Planta estructures soterrades	
DIRECCIÓ ARQUEOLÒGICA : JOSEP M. VILA I CARABASA		
PLANIMETRIA: Ismahel Verde	 AKHESA GRÀFICS	Abril 2011
BASE TOPOGRÀFICA: Xavier Guitart i Tarrés <small>Arquitecte</small>	escala 1:50 0 1m	MEMÒRIA PLANO 02


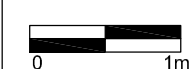


Vista de la façana de l' accés sud de l' hospital

Pavelló de Santa Apolònia

 ARQUEOCIÈNCIA Serveis Culturals S.L.	HOSPITAL DE LA SANTA CREU I DE SANT PAU. Pavelló de Santa Apol·lonia Codis MUHBA 080/09 i 121/09 Barcelona , Barcelonès	
	PLANTA DE SITUACIÓ	
DIRECCIÓ ARQUEOLÒGICA : JOSEP M. VILA I CARABASA ORIOL ACHÓN I CASAS		
PLANIMETRIA: Ismahel Verde	 AKHESA GRÀFICS	Abril 2011
BASE TOPOGRÀFICA ICC	escala s/e	MEMÒRIA PLÀNOL 01



 <p>ARQUEOCIÈNCIA Serveis Culturals S.L.</p>	<p>HOSPITAL DE LA SANTA CREU I DE SANT PAU Pavelló de Santa Apol·lonia Intervenció 121/09 Barcelona, Barcelonès</p>	
	<p>SECCIÓ G'-G</p>	
<p>DIRECCIÓ ARQUEOLÒGICA: ORIOL ACHÓN I CASAS</p>		
<p>PLANIMETRIA: Montse Casalí</p>	 <p>AK AKHESA GRÀFICS</p>	<p>Abril 2011</p>
<p>BASE TOPOGRÀFICA Xavier Guitart i Tarrés Arquitecte</p>	<p>escala 1:50</p> 	<p>MEMÒRIA PLÀNOL 07</p>